

Wat is een intravitreale injectie?

Een intravitreale injectie is een inspuiting met medicatie in het 'glasvocht'. Het glasvocht is de gel die de oogbol opvult. Zo kan de medicatie zijn werking uitoefenen op het netvlies, de binnenste laag van de oogbol.

Toepassing

Een intravitreale injectie kan worden toegediend bij:

- leeftijdsgebonden maculadegeneratie
- diabetische retinopathie
- bloedklonter/trombose in een netvliesbloedvat
- andere ziektes van het net- en vaatvlies.

Procedure

- Het is niet noodzakelijk nuchter te zijn voor deze inspuiting.
- Een ziekenhuisopname is niet nodig.
- Je komt naar het ziekenhuis en mag nadien onmiddellijk terug naar huis.

Aanmelden

Bij het plannen van deze inspuiting ontvang je meer informatie over het moment (datum en uur) dat je aanwezig moet zijn in ons ziekenhuis.

Je meldt je aan via de kiosk aan de hoofdingang van het ziekenhuis. Daarna ontvang je klevers met je naam op. Met deze klevers neem je plaats in de wachtzaal oogheelkunde.

Soms is er een vooronderzoek nodig, soms enkel een inspuiting. Het toedienen van deze inspuitingen vindt plaats in een aparte ruimte op de polikliniek.

Inspuiting

Je neemt plaats in een zetel. Er wordt nagegaan welk oog de inspuiting dient te krijgen. De arts zal vervolgens een lokale verdoving toedienen (oogdruppels) en je oog ontsmetten.

Er wordt een steriel doek aangebracht en een ooglidspreader geplaatst zodat het oog open blijft tijdens de ingreep.

Het geneesmiddel wordt geïnjecteerd in het glasvocht. Daarna wordt er ooggel aangebracht. Deze ooggel krijg je nadien ook mee naar huis.

Na de ingreep is het mogelijk dat je kleine wolkjes of belletjes ziet.

Nazorg

Ongemakken

De eerste uren tot de eerste dag na de ingreep kan je een 'zanderig' gevoel waarnemen. Om dit te verzachten, mag je de ooggel aanbrengen (zo vaak als je dat zelf nodig vindt).

Ook een kleine bloeding ter hoogte van het oog is mogelijk. Deze symptomen worden als normaal aanzien. Je hoeft je hierover geen zorgen te maken.

Controleafspraak

De controleafspraak bij de behandelend arts vindt plaats vier tot zes weken na de ingreep, zodat de toegediende medicatie optimaal kan inwerken.

Indien je meerdere inspuitingen krijgt, volgt je controleafspraak pas na de laatste inspuiting.

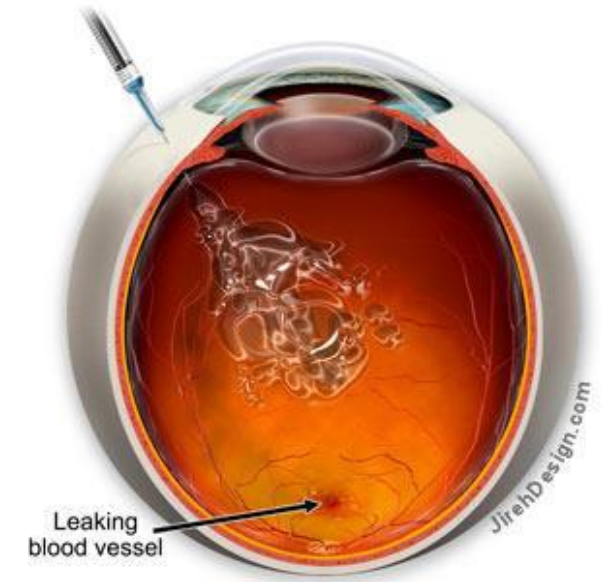
Wanneer moet je zeker contact opnemen?

Je moet onmiddellijk contact op te nemen met het secretariaat oogheelkunde bij:

- hevige pijn ter hoogte van het geïnjecteerde oog
- roodheid over het hele oogwit
- het zien van bliksems en/of schaduwen
- lichtschuwheid.

Tot slot

Als je na het lezen van deze folder nog vragen hebt, kan je contact opnemen met je behandelend arts of met het secretariaat oogheelkunde via 09 387 74 83.



Intravitreale injecties



6052 3283 – april 2021

